



Autorka
Viola Kuś /
Kuratorka projektu
Małgorzata Jankowska /

■ SURPLUS / nadmiar

Tekst wprowadzający – kuratorka projektu **/ Małgorzata Jankowska**

Badacze kultury zachodniej stawiają tezę, że immanentną jej cechą jest nadmiar, przesyt i przeładownie. Podkreślają, że obserwowana nadprodukcja dóbr kultury jest przede wszystkim efektem właściwości sieciowej platformy komunikacyjnej, która wywołuje w osobach w niej uczestniczących nie tylko poczucie wielu możliwości, ale często niepewność i poczucie zagubienia.

W twórczości Violi Kuś pojęcie nadprodukcji i nadmiaru nie łączy się jednak z pojęciem dominacji i przeładowania, a raczej zaakceptowaniem ludzkiej hiperaktywności, którą artystka wykorzystuje jako element procesu poznawczego. Projekt SURPLUS / nadmiar powtarza mechanizm wyzwiania poprzez tworzenie, jednocześnie przepracowując ludzkie uwikłanie w mechanizmy rządzące „wypalonym społeczeństwem” (Byung-Chul Han). Podmiot ludzki jest w nim podmiotem i przedmiotem projektu, natomiast nadprodukcja i nadmiar jedynie skutkiem jego dążenia do bycia panem i władcą samego siebie, co usuwa w cień faktyczny stan poddaństwa i podporządkowania w imię osiągnięć i wytrwania.

Artystyczno-badawczy projekt Violi Kuś daje możliwość przepracowania mechanizmu produkcji i jego konsekwencji, ujawnia emocjonalne i mentalne stany towarzyszące powtarzającej się czynności, która paradoksalnie jest zarazem bezsensowna i sensowna. Przetwarzanie przetworzonego papieru, przygotowując go do dalszej obróbki i ponownego włączenia w obieg, jest nie tylko utwaleniem koniecznych w obliczu katastrofy klimatycznej zachowań, ale także zwróceniem uwagi na łatwość i nonszalancję, z jaką człowiek zarządza otoczeniem i rzeczami oraz sposobem na recykling tego stanu.

Wspólnotowy aspekt projektu jest bardzo istotną jego częścią. Cięcie papieru wykorzystanego do ekspozycji odbywać się będzie w porządku rytuału, poza sferą zinstytucjonalizowanej produkcji i stawianych przed nią celów, by w tym osobnym układzie doświadczyć czegoś bliskiego idei *communitas* (wspólnota). Przeżycie i doświadczenie powtarzającej się czynności będzie monitorowane i analizowane metodami naukowymi/badawczymi (EEG mobile, face tracking, wywiad narracyjny, ankiety, testy). W przestrzeni ekspozycji ścinki papieru stworzą rodzaj „odwróconej” koncepcji krajobrazu, nadprodukcyjnych ruin, które zachwycają i przerażają.

Autorka o projekcie

/ Viola Kuś

SURPLUS / nadmiar to materia wypełniająca przestrzeń ekspozycyjną, to fizyczne doświadczenie negatywnej emocji zakotwiczonej w pojęciu nadprodukcji, tej wynikającej z otaczającego nas świata, ale też tej, która kumuluje się w nas, w społeczeństwie przebudźcowanym obrazami, informacjami, emocjami. W instalacji pozostawione zostaną

ścinki papieru - artefakty będące efektem czynności warsztatowo-produkcyjnych poprzedzających cykl wystaw, a także tych trwających podczas planowanych ekspozycji. To będzie nasz #mindtraining polegający na rytmizowaniu czynności w procesie cięcia papieru przy użyciu niszczarek biurowych. Hałdy ścinków rozłożone w poszczególnych przestrzeniach prezentacji sztuki mają być dla odwiedzających impulsem do wzajemnej komunikacji (nawiązywanie kontaktu). Brodząc w rzece odpadów, w zaaranżowanym przez nas wysypisku zużytych resztek papieru, będzie można stać się behawiorystą #surplus.

Wszechobecne jestestwo w mediach społecznościowych, nadmiar obrazów i kreowanych informacji zmienił poziom odbioru sztuki - między dzieło a odbiorcę wdarła się obojętność. Deficyt ten może zmienić współtworzenie i doświadczenie odbiorcy - wypracowana wspólnota bycia z dziełem i w dziele sztuki. Z perspektywy artystki mogą dostrzec zmiany wynikające z uwzględniania potrzeb społecznych i uwarunkowań cywilizacyjnych, zmieniają one moją postawę egoistki spełniającej własne potrzeby w działaniu artystycznym.

Cechą dominującą w projekcie jest jego uniwersalizm i performatywny charakter - płynność i zmienność jest jego stałą. Zgodnie z tym założeniem także katalog w postaci e-booka będzie sukcesywnie uzupełniany o nowe etapy działań, dokumentację fotograficzną, badawczą oraz portrety warsztatowców/współtwórców.



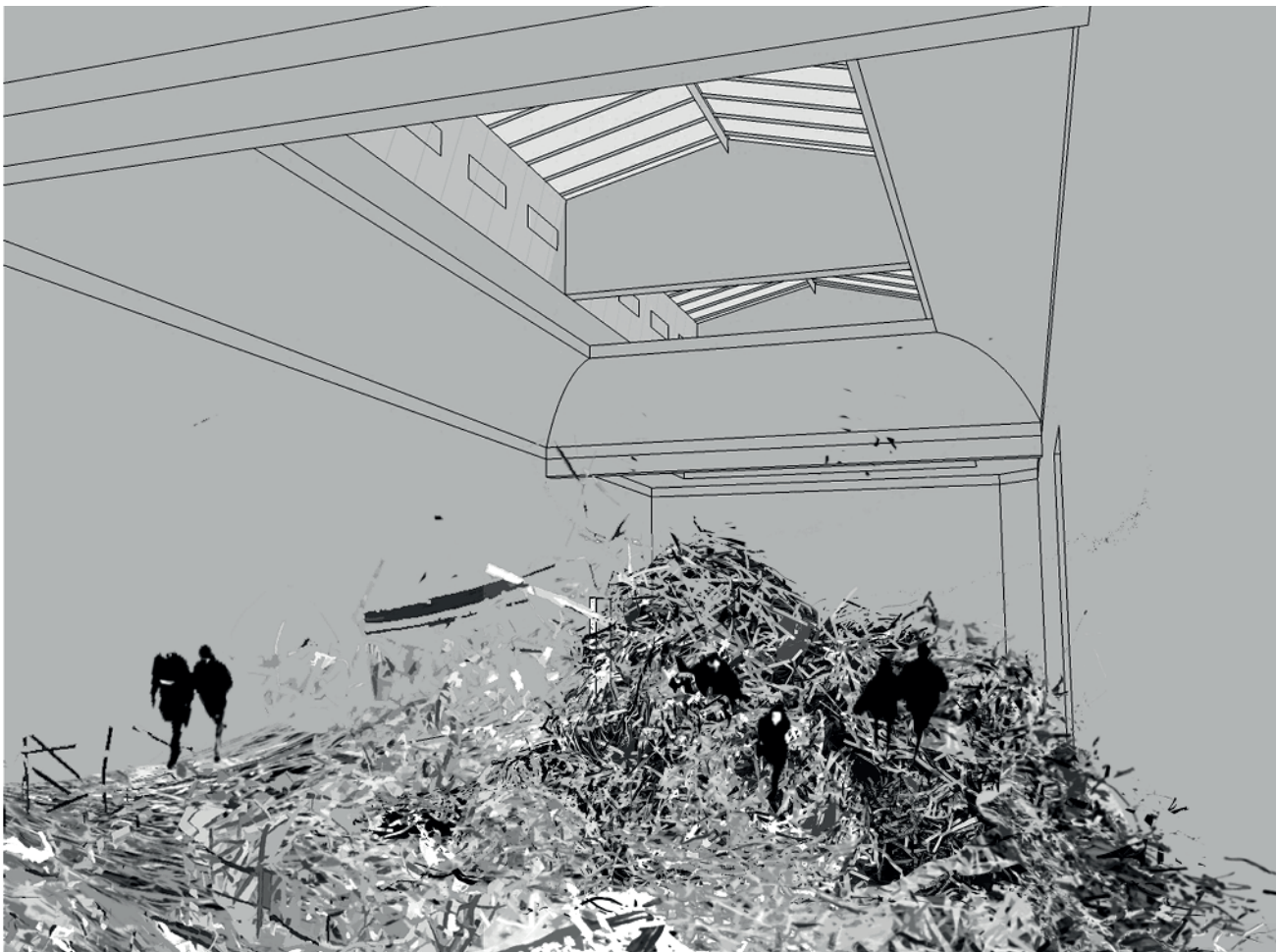
/ rys. V. Kuś - koncepcja instalacji z materiał SURPLUS, Galeria BWA Bydgoszcz / 2022

Gdzie leży bezpieczna granica twórczej nadprodukcji?

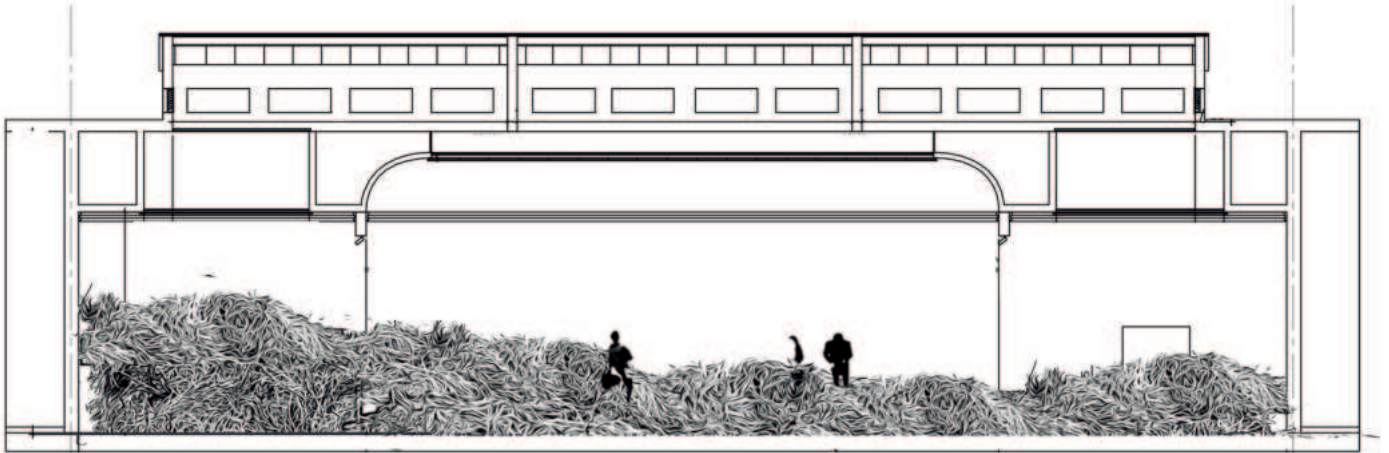
Jedyną nieszkodliwą formą nadmiaru jest **myśl**, która jest medium wszechobecnej **materii**. To medium, z którym trzeba obchodzić się ostrożnie, pozostawać w pełnej koncentracji w czasie przeznaczonym na refleksję – należy być tu i teraz. To ochrona przed śmieciowiskiem, które może zrodzić się także na poziomie umysłu. Współtworzenie w tym projekcie ma charakter grupowego treningu mózgu. Poprzez monotonię i rytmizację wykonywanych czynności możemy doświadczyć wyjątkowego biofeedbacku opartego na działaniu poprzez sztukę. Trwanie w grupie podczas wykonywanych czynności przy dźwiękach niszczarek biurowych pozwoli nam przeżyć „rytualny taniec” doprowadzający do stanu medytacji. Następuje oczyszczanie, którego fizycznym odpadem jest **narastający nadmiar** powstałej materii i który ostatecznie także zostanie poddany recyklingowi.

Czym jest dzieło sztuki w projekcie?

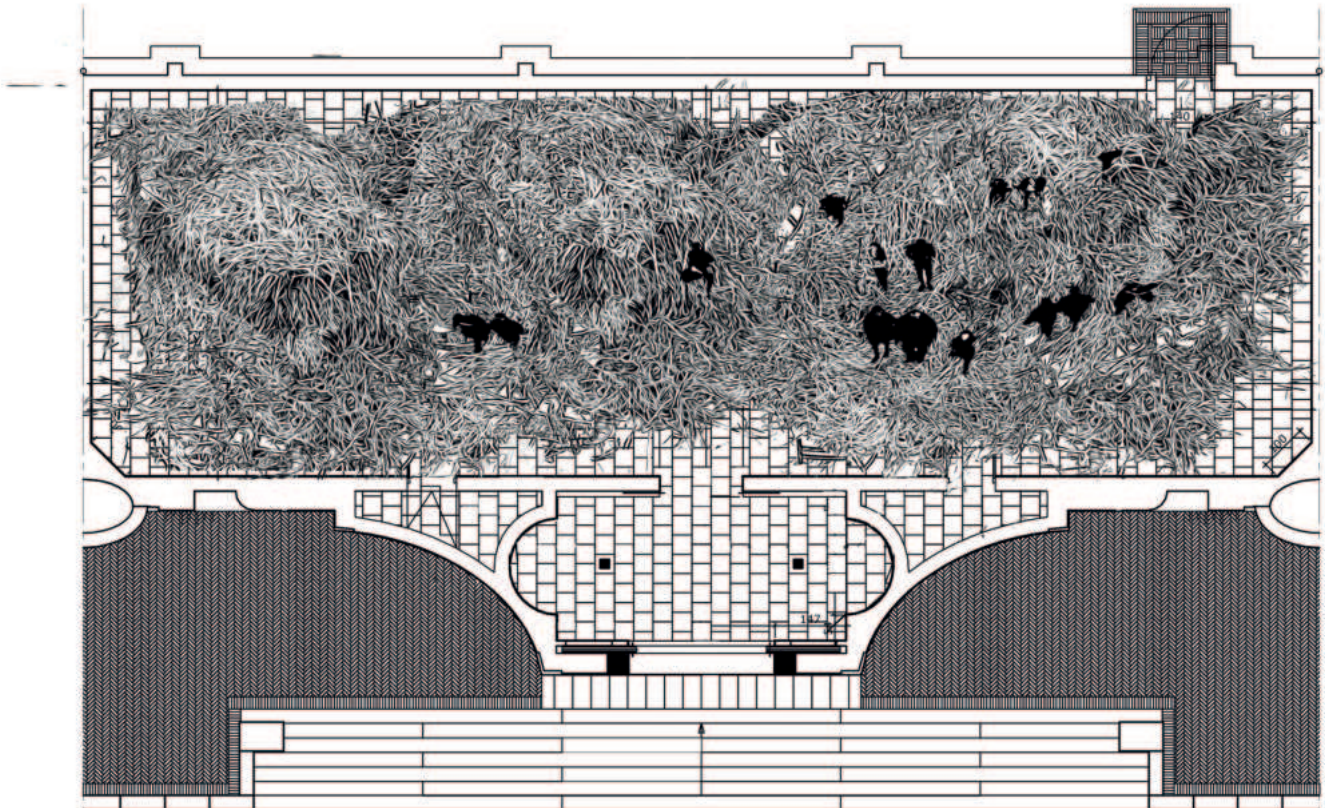
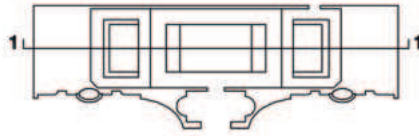
SURPLUS / nadmiar to utwór o zmiennej konstrukcji plastycznej, pejzaż powstały z materii papieru, powiększający swą objętość w interakcji z ruchomymi obiektami instalacji, czyli odbiorcami/współtwórcami-warsztatowiczami dzieła performowanego.



/ rys. V. Kuś - wizualizacja ekspozycji SURPLUS / nadmiar w pawilonie polskim
- propozycja konkursowa Biennale Sztuki 2024 - Pawilon Polski w Wenecji.



Venezia Polonia



Venezia Polonia

Cele projektu:

1. nadmiar jako narracja współczesnego świata,
2. wystawa w procesie twórczym i doświadczeniu haptycznym,
3. myśl, zmienność ekspozycji jako medium,
4. budowanie wspólnotowości na dwóch etapach:
 - a) warsztatowo-produkcyjno-badawczej (artystka i współtwórcy/artystki a odbiorcy),
 - b) ekspozycyjno-wystawienniczej (odbiorcy/współtwórcy),
5. retrospektywa artystki 1999-2024,
6. pole badawcze projektu,
7. zrównoważona produkcja dzieła.

Cele badawcze z perspektywy działań artystki / realizacja:

1. opracowanie zasobu danych na temat bodźców mających wpływ na proces współodczuwania w relacji artysta-odbiorca/współuczestnik działania: wywiad narracyjny, przeprowadzony dwukrotnie (podczas warsztatów: przed daną wystawą i po jej zakończeniu),
 - proponowane narzędzia na wejście: Kwestionariusz Osobowości (NEO-PI-R) i Test Inteligencji Emocjonanej (TIE),
 - proponowane narzędzia po zakończeniu działań grup warsztatowych: Test Emocji Estetycznych (oparty o eksperyment Jamesa Cuttinga, tzw. „efektu ekspozycji”) i Społecznych (wyodrębnione elementy TIE),
2. rytmizacja czynności jako ćwiczenie umysłu w dążeniu do procesu medytacji - wyciszenia: analiza mowy ciała na podstawie zapisów wideo z 4 kamer 4K (podczas warsztatów, zakończenia i otwarcia wystaw),
3. badania mimiki twarzy i analiza stanów emocjonalnych uczestników działania: face tracking (FT w oparciu o fotografie wykonane podczas warsztatów przed otwarciem i po zamknięciu wystaw),
4. próba stworzenia profilu kognitywnego performerera.

Metoda badawcza:

- eksperyment przeprowadzony w środowisku naturalnym działań artystycznych i warsztatowych - zbiór danych w trybie PaR (Practice/performance/ as Research).

Założenie:

- performance to dążenie do współodczuwania bycia dziełem i w dziele sztuki w relacji między artystą a współrealizatorami/odbiorcami wystąpienia artystycznego.

Hipoteza:

- proces rytmizacji podejmowanych czynności stymulowanych dźwiękiem i działaniem grupowym doprowadza do pełnej realizacji aktu twórczego w sztukach performatywnych.

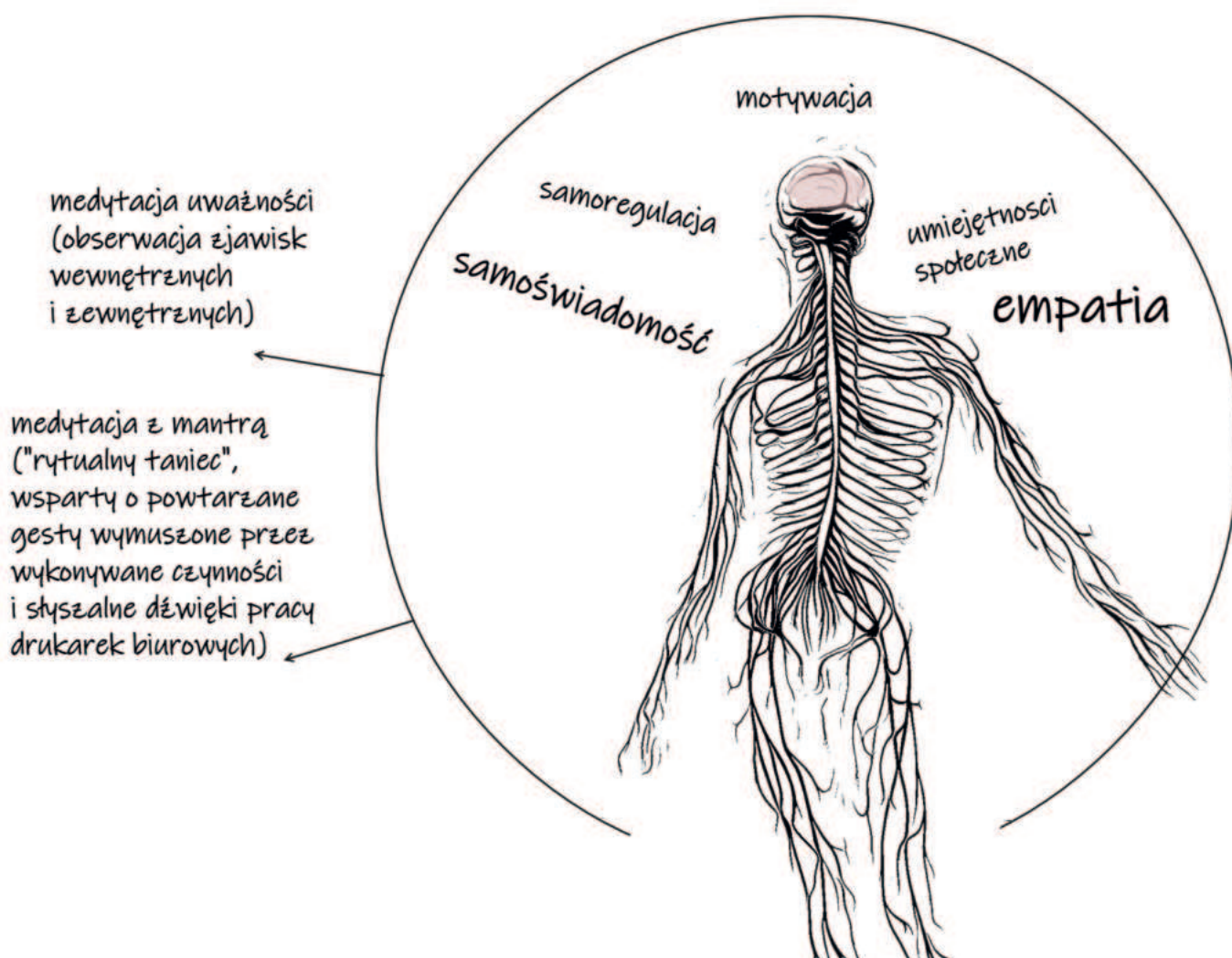
Grupa badawcza:

- warsztatowicze, 5 osób - ochotników, powoływanych przed każdą wystawą w projekcie. Zakładając 8 odsłon projektu i finalną ekspozycję, podczas której mają być obecni wszyscy uczestnicy/performerzy warsztatów, otrzymamy grupę 40 osób.

Badania

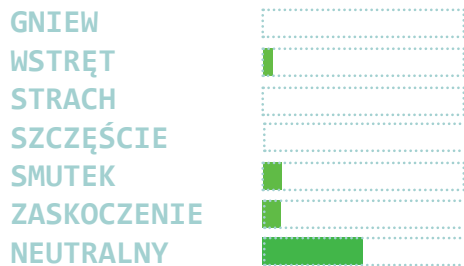
- przeprowadzone kwestonariusze i testy zostaną poddane analizie jakościowej przez grupy eksperckie (psycholodzy, kognitywiści).

Pojęcie inteligencji emocjonalnej (EQ) według Daniela Golemana w koncepcji opartej o eksperyment „efektu ekspozycji”





/ fot. V. Kuś - personalizowany kombinezon
warsztatowiczki/współtwórczyni materii
SURPLUS, modelka Nina Szymborska



/ il. wizualizacja interfejsu face trackingu / analiza fotografii

Elementy ekspozycji:

1. przy wejściu kod QR z dostępem do katalogu projektu,
2. prezentacja materiałów wideo z wcześniejszych zapisów i katalogu w pdf (2 ekrany digital canvas),
3. system nagłośnieniowy powodujący wzmożenie dźwięku szelestu ścinków papieru i odgłosów zwiedzających, a także kamera rejestrująca działania grupy warsztatowej,
4. okular mikroskopowy wraz z monitorem do obserwacji ścinków,
5. metalowe konstrukcje siatki ze ścianek gabionowych, które wypełnione zostaną materia #surplus, stanowiąc jednocześnie formę siedzisk, stołu i szafy na kombinezony grupy warsztatowej,
6. personalizowane kombinezony (40 sztuk w całym projekcie),
7. stanowisko z tabletem, z listą odnotowania godzin przyjscia i wyjścia warsztatowców - grupy działań w performance,
8. 2 niszczarki biurowe w trybie ciągłej pracy,
9. materia uzyskana ze ścinków papieru - wypełniająca przestrzeń galeryjną - jej kształt będzie miał charakter zmienny ze względu na jej ciągłą produkcję (działania grupy warsztatowej) i specyfikę miejsca poszczególnych odsłon projektu.

Zrównoważona produkcja

Pod koniec projektu, mając na uwadze zrównoważoną produkcję, *materia nadmiaru* zostanie poddana recyklingowi na papier pakowy. Pozostałe obiekty, takie jak niszczarki do papieru, zostaną wykorzystane do użytku w biurach. Przedmioty do siedzenia, stół i szafa znajdą zastosowanie w przestrzeniach publicznych lub mieszkalnych. Zamiast dmuchawy akumulatorowej porządkującej przestrzeń ekspozycji zastosowana zostanie miotła przemysłowa, zaplanowano także użycia materiałów biodegradowalnych.

Publikacja

Podczas trwania projektu publikacja będzie miała charakter informacyjny, a po zakończeniu projektu zostanie uzupełniona tekstami spełniającymi założenia monografii i analiz wynikowych z zakresu badań. E-book na etapie realizacji projektu będzie posiadał teksty wprowadzające i dokumentację fotograficzną, sukcesywnie uzupełnianą o poszczególne ekspozycje wystaw i portrety fotograficzne kolejnych grup warsztatowych, zaproszonych gości (wątek retrospektywy Violi Kuś), jak i materiały wizualizujące obserwacje działań performatywnych i zbiorów danych badawczych.



Harmonogram realizacji projektu

2024

- kwerendy i rozmowy dotyczące miejsc realizacji projektu,
- przeprowadzenie pilotażu działania,
- wypracowanie metody badawczej we współpracy z grupą ekspercką.

I lub III kwartał 2025

- pierwsza odsłona projektu o charakterze produkcyjno-warsztatowym otwarta dla publiczności (powstanie około 3000 kg ścinków papieru umieszczonych w 800 biodegradowalnych workach przygotowanych do transportu).

IV kwartał 2025 i I-III kwartał 2026

- siedem kolejnych odsłon projektu z elementami zbioru danych do analizy badawczej.

IV kwartał 2026 - zamknięcie projektu

- ekspozycja połączona ze spotkaniem wszystkich grup warsztatowych i przeprowadzeniem 40-osobowego performance zaaranżowanego na ciągłą produkcję ścinków papieru jako odpadów powstałych podczas grupowego treningu mózgu.

Działania instytucji sztuki realizującej wystawę w ramach projektu - schemat działań:

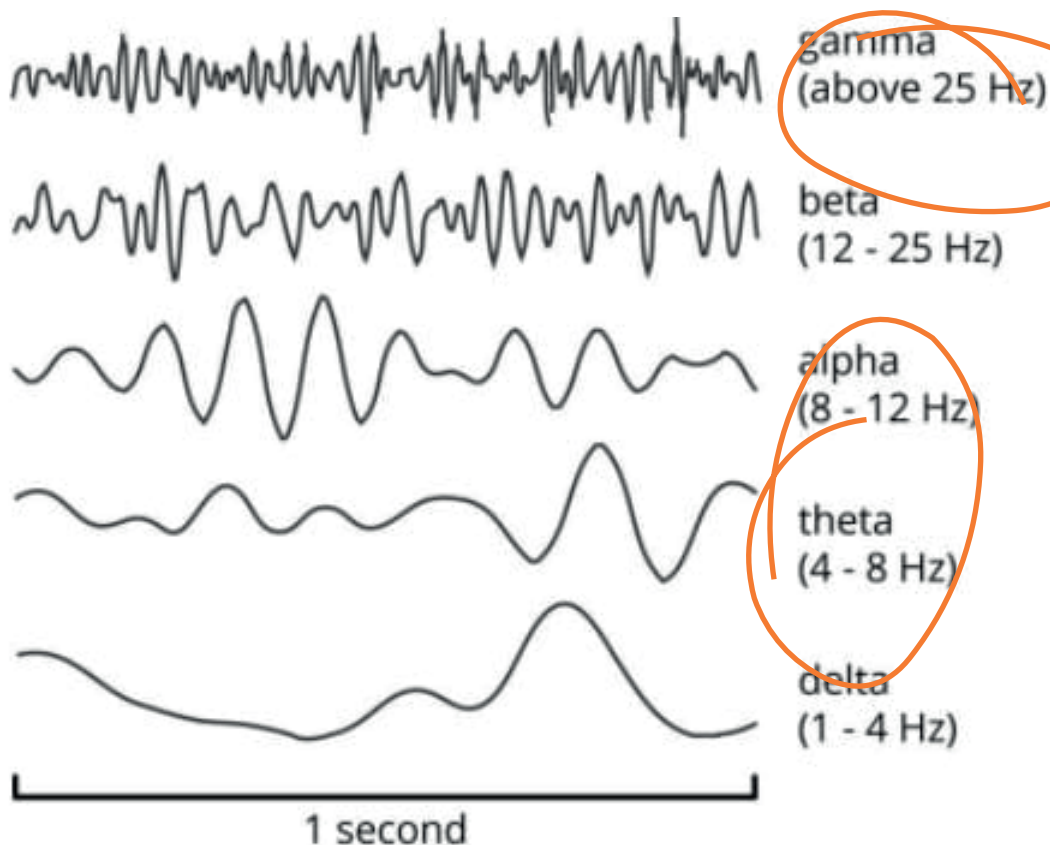
- zbiórka makulatury organizowana przez galerię sztuki,
- ogłoszenie naboru do grupy warsztatowej współtworzącej wystawę (wybór 4-5 osób),
- organizacja spotkania warsztatowego przed i po realizacji wystawy (warsztatowicze, studenci Instytutu Psychologii UMK, autorka i kuratorka projektu, m.in. powstanie kalendarz działań na cały okres ekspozycji, zostaną podpisane zgody na użyczenie wizerunku i wykorzystanie danych wrażliwych),
- transport i pomoc w realizacji ekspozycji połączona z działaniami performatywnymi,
- organizacja otwarcia i zamknięcia wystawy.

Wątek retrospektywy Violi Kuś 1999-2024

Do aktywności w performance podczas otwarć poszczególnych wystaw zostaną zaproszone osoby, które pojawiły się na mojej drodze artystycznej czy badawczej. Czasem była to tylko jedna rozmowa, a innym razem długoletnie wspólne doświadczenia lub znajomość. Planowany pilotaż będzie obejmował działania z artystami na różnym poziomie doświadczenia twórczego, jak i mojej relacji z nimi w moim doświadczeniu zawodowym. Zostanie tutaj wprowadzone narzędzie badawcze w postaci mobilnego EEG, z podglądem w czasie rzeczywistym w postaci wizualizacji częstotliwości fal mózgowych. Będziemy poszukiwać zapisu, który

odpowiada za poziom medytacji mającej wpływ na współodczuwanie, które doskonali naszą inteligencję emocjonalną. Wg Daniela Golemana *emotional quotient (EQ)* jest umiejętnością, która ma ogromne znaczenie dla naszej jakości życia i relacji z innymi ludźmi.

Podczas medytacji, zależnie od rodzaju i głębokości medytacji, mogą dominować różne typy fal mózgowych. Najczęściej są to fale alfa i theta, które odpowiadają stanom relaksu, spokoju, kreatywności i intuicji. Fale gamma, które są związane z wysokim poziomem integracji i synchronizacji mózgu, mogą występować u osób z dużym doświadczeniem medytacyjnym.



Propozycja współpracy na poziomie badawczo-eksperymentalnym:

- Fundacja Artystyczno-Badawcza om - organizmy i maszyny w kulturze (FUNom),
- Instytut Psychologii i Katedra Kognitywistyki Instytutu Badań Informacji i Komunikacji na Wydziale Filozofii i Nauk Społecznych UMK w Toruniu,
- BrainTech (zaplecze badawcze EEG mobile),
- Zakład Reżyserii Dźwięku AM w Bydgoszczy,
- Visage Technologies (face tracking)





Małgorzata Jankowska - dr hab., prof. Akademii Sztuk Pięknych w Gdańsku (Zakład Historii i Teorii Sztuki). Wykładowczyni i kuratorka wystaw (m.in. współpraca z Galerią Sztuki Wozownia w Toruniu w latach 2000-2015). Członkini Polskiej sekcji AICA (Polska sekcja Międzynarodowego Stowarzyszenia Krytyków Sztuki AICA). Organizatorka ogólnopolskich i międzynarodowych konferencji *Zmierzch Antropocenu* (ASP Gdańsk 2020); *Bio-obecność. Sztuka w biotechnologicznym świecie* *Biotechnological World* (ASP Gdańsk 2021). Pracę badawczą rozpoczęła opisując twórczość polskich artystek i artystów eksperymentujących z filmem. Publikacje: *Film artystów. Szkice z historii filmu plastycznego i ruchu foto-medialnego w Polsce w latach 1957 - 1981* (UMK 2002) oraz *Wideo, wideo instalacja, wideo performance w Polsce w latach 1974 - 1994. Historia, artyści, dzieła* (UMK, 2004). Obecnie jej zainteresowania koncentrują się wokół zagadnień związanych ze sztuką współczesną w kontekście kulturowym ze szczególnym uwzględnieniem nowych mediów oraz związków pomiędzy sztuką, nauką i technologią.



Viola Kuś – Wielkopolanka, artystka kultury cyfrowej, badaczka sztuk wizualnych, fotografka, nauczycielka, prezeska FUNom. Absolwentka Wydziału Sztuk Pięknych UMK w Toruniu. Twórczyni *nadproduktywnej myśli* realizowanej i badanej w sztukach wizualnych. W archeologii mediów i obyczaju zachowań i w historycznych tekstach źródłowych próbuje odkrywać nowe obszary tożsamości i relacji międzyludzkich z maszynami. Eksploruje własny umysł, wchodząc w różne role – archiwistki, etnografki, historyczki, futurolożki czy badaczki ludzkiego mózgu – i odtwarzając je w formie performance unistycznego (drugoplanowego). Poddaje analizie rzeczywistość, tworząc duże, rozbudowane instalacje. Sięga też do naukowych metod z przestrzeni fenomenologii, wykorzystując metodę poznawczą naoczności wyobrażeniowej (przykład wyobrażony). Obecnie istotnym obszarem analizy artystki są zagadnienia z zakresu neurokognitywistyki, m.in. obserwacja i analiza kondycji neuro-psycho-fizycznej człowieka w oparciu o działania performatywne, a także projekty artystyczno-badawcze związane ze zjawiskiem języka intencjonalnego w komunikacji pozawerbalnej między bytami ludzkimi i nie-ludzkimi. W 2015 roku wraz z siostrą Anetą Kuś i Małgorzatą Jankowską założyła Fundację Artystyczno-Badawczą om – organizmy i maszyny w kulturze (FUNom). W ramach działań FUNom i praktyki artystycznej współpracuje z Laboratorium Neurokognitywnym ICNT Toruń. Stypendystka Ministra Kultury RP 2004, 2007, 2011 i 2015, Marszałka Województwa Kujawsko-Pomorskiego 2016, 2018, 2022, a także Stowarzyszenia Autorów ZAiKS 2017, 2021.

Obszar realizacji:

- / eksperyment
- / fenotypy
- / symulacje
- / archiwalia
- / artefakty.



/ fot. V. Kuś - dokumentacja pierwszej realizacji z materia SURPLUS, na zdjęciu jedna z czterech współpracowniczek, Julia Spychalska, pozostałe: Kalina Warchoł, Matylda Kępska, Martyna Kiełpińska, Galeria Miejska BWA w Bydgoszczy 2022.

#SURPLUS

